



## Моторы трубчатые

### AM25

#### 1. Основные характеристики

- **Электронный мотор с радиоуправлением.**  
Управление мотором осуществляется по радиоканалу.
- **Электронные концевые выключатели.**  
Позволяют точно задавать крайние положения.
- **Возможность установки 4 промежуточных позиций.**  
Можно программировать до 4 промежуточных остановок.
- **Два режима работы: импульсный и непрерывный.**  
Доступны режимы работы по импульсам и в непрерывном движении.
- **Высокоточное позиционирование с помощью энкодера.**  
Точное определение положения благодаря встроенному энкодеру.
- **Плавный старт и остановка.**  
Мягкое начало и завершение движения для увеличения срока службы.
- **Разработан для автоматизации жалюзи и рулонных штор.**  
Идеально подходит для автоматизации солнцезащитных систем.
- **Встроенный высокочувствительный радиоприёмник.**  
Обеспечивает стабильную работу даже при слабом сигнале.
- **Автономная работа от аккумулятора: 4–6 месяцев при 2 операциях в день.**  
Заряда хватает на 4–6 месяцев при двух циклах работы в сутки.
- **Зарядное устройство: 5В, 1А, USB типа С.**  
Зарядка осуществляется через стандартный USB Type-C.

#### Примечание

- Все параметры и функции приведены для обеспечения максимального удобства эксплуатации и соответствуют международным стандартам.
- Для корректной работы рекомендуется использовать оригинальные аксессуары и соблюдать инструкции по эксплуатации.

## 2. Инструкции по использованию

### 1. Включение / Выключение

Вкл – Выкл / On – Off

*Примечание: Если мотор выключен, никакие действия не выполняются.*



#### Последовательность действий

- 1. Нажмите кнопку «Prog» 1 сек.**  
Удерживайте кнопку программирования 1 секунду.
- 2. Индикатор загорится 1 раз, мотор включится.**  
Индикатор загорится один раз, мотор начнёт работать.
- 3. Нажмите кнопку программирования 7 сек.**  
Удерживайте кнопку программирования 7 секунд.
- 4. Подтверждающее движение в течение первой секунды.**  
Мотор выполнит подтверждающее движение в течение первой секунды.
- 5. Индикатор загорится 3 раза и мотор выключится.**  
Индикатор мигнёт три раза, мотор выключится.

### 2. Идентификация пульта

*Примечание: Если в течение 30 секунд не выполнено ни одно действие, мотор автоматически выйдет из режима программирования.*

*Примечание: Можно записать любой совместимый пульт А-ОК.*



#### Последовательность действий

- 1. Нажмите кнопку программирования 1 сек.**  
Удерживайте кнопку программирования 1 секунду.
- 2. Подтверждающее движение.**  
Мотор выполнит подтверждающее движение.
- 3. Нажмите кнопку «Вверх».**  
Нажмите кнопку вверх на пульте.
- 4. Подтверждающее движение.**  
Мотор выполнит подтверждающее движение.

## Примечания

- Если не выполнить никаких действий в течение 30 секунд, мотор выйдет из режима программирования.
- Для записи можно использовать любой совместимый пульт А-ОК.
- Все действия сопровождаются подтверждающими движениями мотора или индикацией на корпусе.

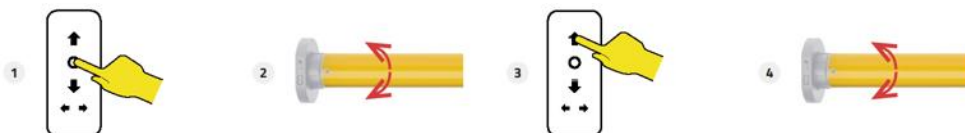
### 3. Изменение направления вращения



#### Смена направления вращения

1. **Нажмите кнопку "Стоп" на 7 секунд.**  
Удерживайте кнопку "Стоп" в течение 7 секунд.
2. **Подтверждающее движение.**  
Мотор выполнит подтверждающее движение.
3. **Нажмите кнопку "Вниз".**  
Нажмите кнопку "Вниз" на пульте.
4. **Подтверждающее движение.**  
Мотор выполнит подтверждающее движение.

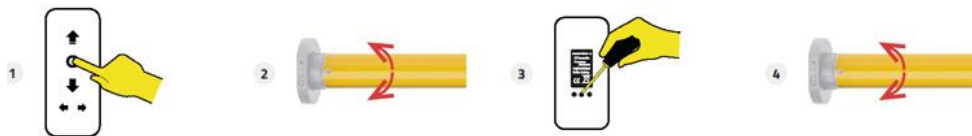
### 4. Добавление нового пульта (копирование)



#### Добавить команду нового передатчика

1. **Нажмите кнопку "Стоп" на 5 секунд на уже запрограммированном пульте.**  
Удерживайте кнопку "Стоп" на запрограммированном пульте в течение 5 секунд.
2. **Подтверждающее движение.**  
Мотор выполнит подтверждающее движение.
3. **Нажмите кнопку "Вверх" на новом пульте.**  
Нажмите кнопку "Вверх" на новом пульте.
4. **Подтверждающее движение.**  
Мотор выполнит подтверждающее движение.

## 5. Удаление пульта



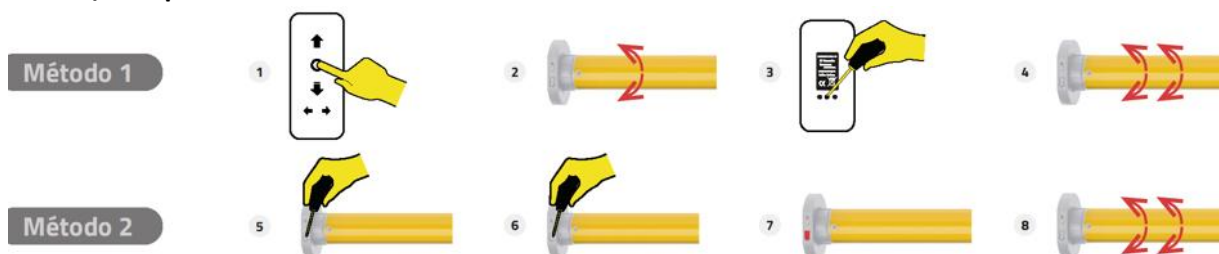
### Удалить команду передатчика

1. **Нажмите кнопку "Стоп" на 5 секунд на уже запрограммированном пульте.**  
Удерживайте кнопку "Стоп" на запрограммированном пульте в течение 5 секунд.
2. **Подтверждающее движение.**  
Мотор выполнит подтверждающее движение.
3. **Нажмите кнопку "Prog" на удаляемом пульте на 1 секунду.**  
Удерживайте кнопку "Prog" на пульте, который нужно удалить, в течение 1 секунды.
4. **Подтверждающее движение.**  
Мотор выполнит подтверждающее движение.

### Примечания

- Все действия сопровождаются подтверждающими движениями мотора.
- Если не выполнить никаких действий в течение 30 секунд, мотор выйдет из режима программирования.
- Для записи и удаления можно использовать любой совместимый пульт А-ОК.

## 6. Общий сброс



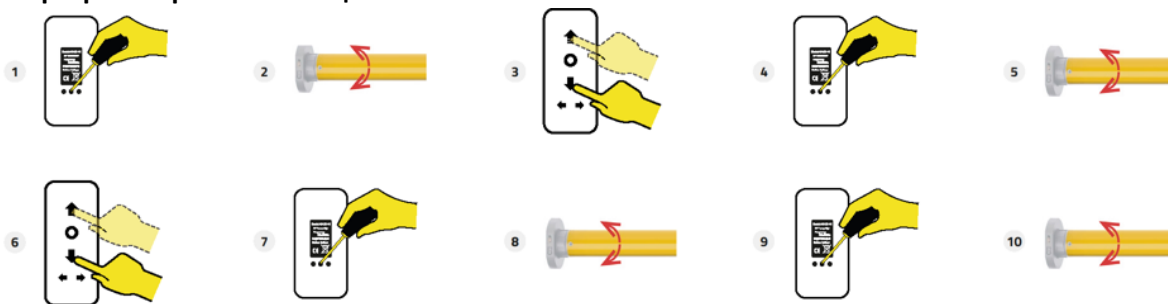
### Метод 1

1. **Нажмите и удерживайте кнопку «Стоп» на пульте 7 секунд.**  
Мотор выполнит подтверждающее движение.
2. **Нажмите и удерживайте кнопку «Prog» на пульте 7 секунд.**  
Мотор выполнит два подтверждающих движения.
3. **Нажмите кнопку «Prog» дважды с интервалом 1 секунда.**  
(Дважды нажмите «Prog» с паузой в 1 секунду между нажатиями.)
4. **Нажмите кнопку «Prog» дважды с интервалом 3 секунды.**  
(Дважды нажмите «Prog» с паузой в 3 секунды между нажатиями.)
5. **Светодиод загорится через 3 секунды.**  
Индикатор включится через 3 секунды.
6. **Мотор выполнит два подтверждающих движения.**

## Метод 2

1. **Нажмите и удерживайте кнопку «Стоп» на пульте 7 секунд.**  
Мотор выполнит подтверждающее движение.
2. **Нажмите и удерживайте кнопку «Prog» на пульте 7 секунд.**  
Мотор выполнит два подтверждающих движения.
3. **Нажмите кнопку «Prog» дважды с интервалом 1 секунда.**  
Дважды нажмите «Prog» с паузой в 1 секунду.
4. **Нажмите кнопку «Prog» дважды с интервалом 3 секунды.**  
Дважды нажмите «Prog» с паузой в 3 секунды.
5. **Светодиод загорится через 3 секунды.**
6. **Мотор выполнит два подтверждающих движения.**

## 7. Программирование концевых выключателей



1. **Нажмите кнопку «Prog» на 1 секунду.**  
Мотор выполнит подтверждающее движение.
2. **Установите верхний или нижний предел:**
  - Для верхнего: поднимите мотор до нужного положения и нажмите «Вверх».
  - Для нижнего: опустите мотор до нужного положения и нажмите «Вниз».
3. **Нажмите кнопку «Prog» на 1 секунду для фиксации положения.**  
Мотор выполнит подтверждающее движение.
4. **Переместите мотор ко второму конечному положению (верхний или нижний предел).**
5. **Нажмите кнопку «Prog» на 1 секунду.**  
Мотор выполнит подтверждающее движение.
6. **Мотор готов к эксплуатации с установленными пределами.**

## Примечания

- Все действия сопровождаются подтверждающими движениями мотора.
- Если не выполнить никаких действий в течение 30 секунд, мотор выйдет из режима программирования.
- Для программирования и сброса используйте только совместимые пульты управления.
- Следуйте пошаговой инструкции для корректной настройки устройства.

## 8. Программирование промежуточной позиции

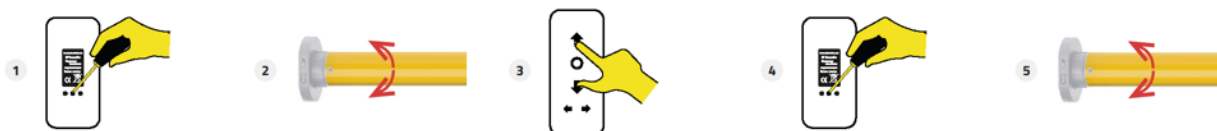
Примечание: можно выбрать до 4 промежуточных позиций.



### Последовательность действий

- 1. Переместите мотор в желаемое положение и нажмите кнопку Prog 1 сек.**  
Переместите мотор в нужную позицию и удерживайте кнопку «Prog» 1 секунду.
- 2. Подтверждающее движение.**  
Мотор выполнит подтверждающее движение.
- 3. Снова нажмите кнопку Prog 1 сек.**  
Удерживайте кнопку «Prog» 1 секунду.
- 4. Подтверждающее движение.**  
Мотор выполнит подтверждающее движение.

## 9. Изменение промежуточной позиции и конечных выключателей



### Последовательность действий

- 1. Переместите мотор в позицию, которую хотите изменить (концевую или промежуточную), нажмите кнопку Prog 1 сек.**  
Переместите мотор в позицию, которую нужно изменить (концевую или промежуточную), и удерживайте кнопку «Prog» 1 секунду.
- 2. Подтверждающее движение.**  
Мотор выполнит подтверждающее движение.
- 3. Скорректируйте позицию.**  
Установите правильное положение.
- 4. Нажмите кнопку Prog 1 сек.**  
Удерживайте кнопку «Prog» 1 секунду.
- 5. Подтверждающее движение.**  
Мотор выполнит подтверждающее движение.

## 10. Удаление промежуточной позиции



### Последовательность действий

1. **Переместите мотор в позицию, которую хотите удалить, и удерживайте кнопку Prog 7 сек.**  
Переместите мотор в позицию для удаления и удерживайте кнопку «Prog» 7 секунд.
2. **Подтверждающее движение.**  
Мотор выполнит подтверждающее движение.
3. **Подтверждающее движение через 7 сек.**  
Мотор выполнит дополнительное подтверждающее движение через 7 секунд.

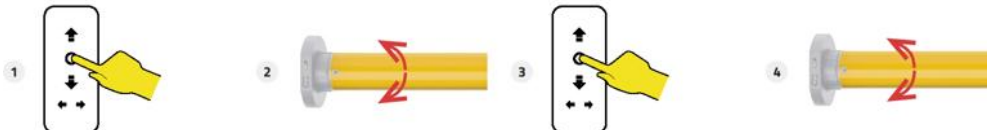
#### Примечания

- Все действия сопровождаются подтверждающими движениями мотора.
- Для программирования и удаления промежуточных позиций используйте только совместимые пульты управления.
- Если не выполнить никаких действий в течение 30 секунд, мотор выйдет из режима программирования.
- Следуйте пошаговой инструкции для корректной работы устройства.

#### 11. Смена режима: непрерывный — импульсный

*Примечание: Мотор по умолчанию работает в непрерывном режиме.*

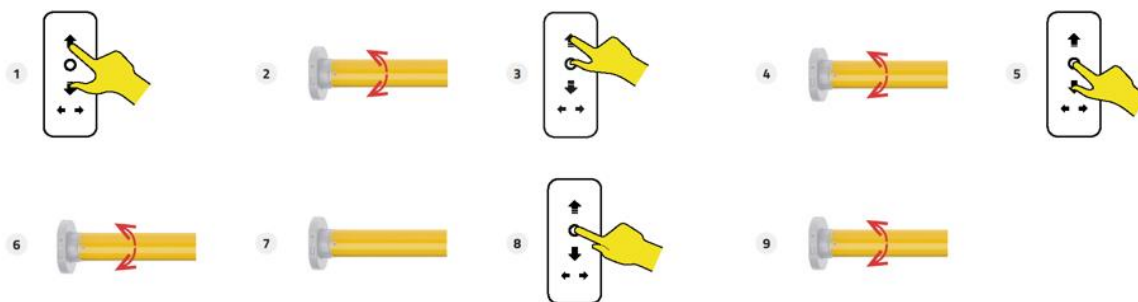
*Если концевые выключатели не запрограммированы, мотор будет работать в импульсном режиме.*



#### Последовательность действий

1. **Нажмите и удерживайте кнопку "Стоп" 7 секунд.**  
Удерживайте кнопку "Стоп" в течение 7 секунд.
2. **Подтверждающее движение.**  
Мотор выполнит подтверждающее движение.
3. **Нажмите и удерживайте кнопку "Стоп" 7 секунд.**  
Снова удерживайте кнопку "Стоп" в течение 7 секунд.
4. **Подтверждающее движение.**  
Мотор выполнит подтверждающее движение.

## 12. Настройка движения в импульсном режиме



### Последовательность действий

1. **Одновременно нажмите и удерживайте кнопки "Вверх" и "Вниз" 5 секунд.**  
Удерживайте обе кнопки в течение 5 секунд.
2. **Подтверждающее движение.**  
Мотор выполнит подтверждающее движение.
3. **Одновременно нажмите и удерживайте кнопки "Вверх" и "Стоп".**  
Удерживайте обе кнопки одновременно.
4. **Мотор выполнит более длинное движение.**
5. **Одновременно нажмите и удерживайте кнопки "Вниз" и "Стоп".**  
Удерживайте обе кнопки одновременно.
6. **Мотор выполнит более короткое движение.**
7. **Если мотор не двигается, достигнута максимальная настройка.**
8. **Для выхода нажмите и удерживайте кнопку "Стоп" 3 секунды.**  
Удерживайте кнопку "Стоп" в течение 3 секунд для выхода из режима настройки.
9. **Подтверждающее движение.**  
Мотор выполнит подтверждающее движение.

### Примечания

- Все действия сопровождаются подтверждающими движениями мотора.
- Если не выполнить никаких действий в течение 30 секунд, мотор выйдет из режима программирования.
- Следуйте пошаговой инструкции для корректной настройки устройства.

## 3. Детали работы

**Можно установить максимум 6 остановок: 2 конечных положения и 4 промежуточных**

- Максимум 6 точек остановки: 2 конечных положения (верхнее и нижнее) и до 4 промежуточных позиций.

**Каждую промежуточную позицию можно настроить и удалить отдельно**

- Любую промежуточную позицию можно индивидуально откорректировать или удалить.

**Концевые выключатели можно изменить, но нельзя удалить по отдельности — только сброс всей памяти мотора**

- Концевые выключатели изменяются только через общий сброс памяти мотора. Удалить их по отдельности невозможно.

**В импульсном режиме при кратковременном нажатии кнопок "Вверх"/"Вниз" мотор делает небольшие движения**

- Кратковременное нажатие кнопки "Вверх" или "Вниз" — мотор двигается небольшими шагами.

**При удержании кнопки "Вверх"/"Вниз" более 3 секунд мотор работает непрерывно**

- Если удерживать кнопку "Вверх" или "Вниз" более 3 секунд, мотор переходит в непрерывный режим движения.

**Для пропуска промежуточных позиций дважды нажмите кнопку "Вверх"/"Вниз" с интервалом 1 секунда**

- Чтобы избежать остановки в промежуточной позиции, нажмите кнопку "Вверх" или "Вниз" дважды с интервалом 1 секунда.

**При низком заряде батареи мотор подаст звуковой сигнал в начале движения**

- Если заряд аккумулятора низкий, мотор издаст звуковой сигнал при запуске.

**Световой индикатор горит красным при зарядке и зелёным — по завершении зарядки**

- Во время зарядки световой индикатор горит красным, после окончания зарядки — зелёным.

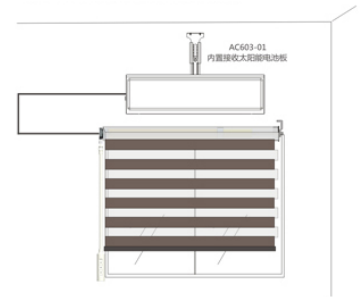
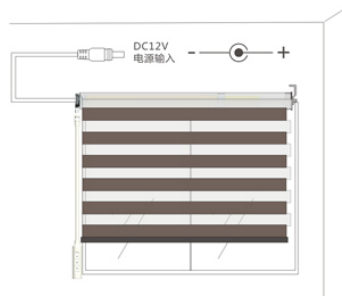
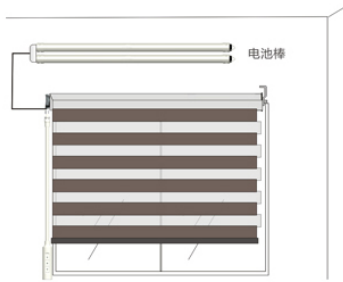
#### 4. Неисправности

##### Инциденты / Incidents / Incidents

№	Проблема	Возможная причина	Решение
1	<b>Мотор не двигается или двигается очень медленно.</b> Мотор не движется или движется очень медленно.	- Неправильное напряжение. - Неправильная установка.	- Подключите правильное напряжение. - Проверьте установку — или используйте более мощный мотор.
2	<b>Мотор останавливается во время маневров.</b> Мотор останавливается при маневрах.	- Аккумулятор разряжен. - Нет электрического тока.	- Подключите зарядное устройство, минимум 8 часов для полной зарядки. - Проверьте наличие электричества.
3	<b>Мотор не завершает движение.</b> Мотор не завершает ход.	- Не отрегулированы концевые выключатели.	- Проверьте ход шторы и запрограммируйте концевые выключатели.

##### Примечания

- Все действия по устранению неисправностей должны выполняться в соответствии с инструкцией производителя.
- Перед началом работ убедитесь, что питание отключено и соблюдены меры безопасности.
- Для корректной работы устройства рекомендуется использовать только оригинальные комплектующие и аксессуары.



### Варианты подключения:

- **Вариант 1**  
Питание от внешнего аккумулятора. Подходит для мест, где неудобно подвести электропитание, эффективно решает проблему отсутствия заранее предусмотренного источника питания.
- **Вариант 2**  
Питание от внешнего источника постоянного тока. Позволяет вручную управлять подъемом, остановкой и опусканием двигателя. Простая и надежная эксплуатация.
- **Вариант 3**  
Питание от внешней солнечной панели или аккумулятора. Подходит для мест без электроснабжения, не требует прокладки внешних кабелей, эффективно решает проблему отсутствия источника питания. Солнечная энергия преобразуется в электричество, что позволяет экономить ресурсы и использовать возобновляемые источники энергии.



Используется внешний зарядный блок для подзарядки встроенного аккумулятора внутри батарейного электропривода. Продолжительность одной зарядки: не менее 4 часов. Если исходить из двух циклов подъема/опускания в день, одного заряда хватит примерно на полгода. Этот вариант подходит для мест, где неудобно подключать электропитание, эффективно решая проблему отсутствия заранее проведенного источника питания.

#### Устройства (слева направо)

- **AC407-02**  
Центральный контроллер «Умный дом»
- **AC125-01**  
Настенный беспроводной передатчик
- **AC127-02**  
Портативный беспроводной передатчик

#### Чертеж справа

- **DC7.4V**  
Вход питания
- **AM25-1/30-ES-E**  
Встроенный аккумуляторный электропривод

#### Пример организации элементов на изображении

- Центральный контроллер связывается с настенным либо портативным беспроводным передатчиком.
- Передатчики управляют работой электропривода с аккумулятором, установленного в корпусе жалюзи.
- Зарядка встроенного аккумулятора осуществляется через порт DC7.4V.